

BEDIENUNGSANLEITUNG DIESELLOKOMOTIVE WHITCOMB 65-TON, ACL

Instruction sheet for Diesel Locomotive Whitcomb 65-Ton, ACL

Wichtige Informationen sind in der Verpackung und in der Anleitung enthalten. Bitte bewahren Sie diese auf.

52938 Gleichstrom DC

PluX22

0-12 V

| Taste / Key / Touches / Toets | Funktion / Function / Fonctions / Functie | | | |
|-------------------------------|---|--|---|--|
| F0 | Licht | Lights | Éclairage | Licht aan/uit |
| F1 | Glocke | Bell | Bell | Bel |
| F2 | Horn lang | Long Horn | Klaxon longue | Lange hoorn blast |
| F3 | Horn kurz | Short Horn | Klaxon court | Korte hoorn blast |
| F4 | - | - | - | - |
| F5 | Motor Fahrstufe + | Manual Notch - Up | Moteur vitesse + | Motortoerentalniveau + |
| F6 | Motor Fahrstufe - | Manual Notch - Down | Moteur vitesse - | Motortoerentalniveau - |
| F7 | Abblendlicht | Headlight Dimmer | Feux de croisement | Dimlicht |
| F8 | Fahrgeräusche | Motor Sounds | Bruit de roulement | Rijgeluid |
| F9 | Nummernschildbeleuchtung / Rangierlicht* | Number Boards & Classification Lights* | Nombre de lampes du tableau de bord / Éclairage de commutation* | Verlichting nummerschild / rangeerlicht* |
| F10 | - | - | - | - |
| F11 | - | - | - | - |
| F12 | - | - | - | - |
| F13 | Führerstandbeleuchtung | Cab Light | Éclairage de la cabine de conduite | Verlichting machinistenhuis |
| F14 | - | - | - | - |
| F15 | Zugbeleuchtung: Rücklicht aus | Rear Light Override | Éclairage du train : feu arrière éteint | Treinverlichting: achterlicht uit |
| F16 | Lautstärkeregelung | Volume Control | Régulateur de volume | Volumeregeling sound |
| F17 | Kuppeln | Couple/Uncouple | Embrayage | Koppeling |
| F18 | Bremsenquietschen | Brake Squeal | Grincement des freins | Piepende remmen |
| F19 | Kurvenquietschen | Flange Squeal | Sifflement en courbes | Railpiepen in bogen |
| F20 | Lüfter | Radiator Fan | Ventilateurs | Ventilator |
| F21 | Sanden | Sander Valve | Sablage | Zand strooien |
| F22 | Funk 1 | Cab Chatter 1 | Conversation radio 1 | Radiogesprek #1 |
| F23 | Funk 2 | Cab Chatter 2 | Conversation radio 2 | Radiogesprek #2 |
| F24 | Kompressor | Air Compressor | Compresseur | Compressor |
| F25 | Führerpultbeleuchtung | Control Stand Light | Éclairage du bureau du conducteur | Verlichting stuurtafel |
| F26 | - | - | - | - |
| F27 | - | - | - | - |
| F28 | Rangiergang | Switching Mode | Vitesse de manœuvres | Rangeergang |

* versionsabhängig / * version dependant / * dépendante de la version / * versieafhankelijk

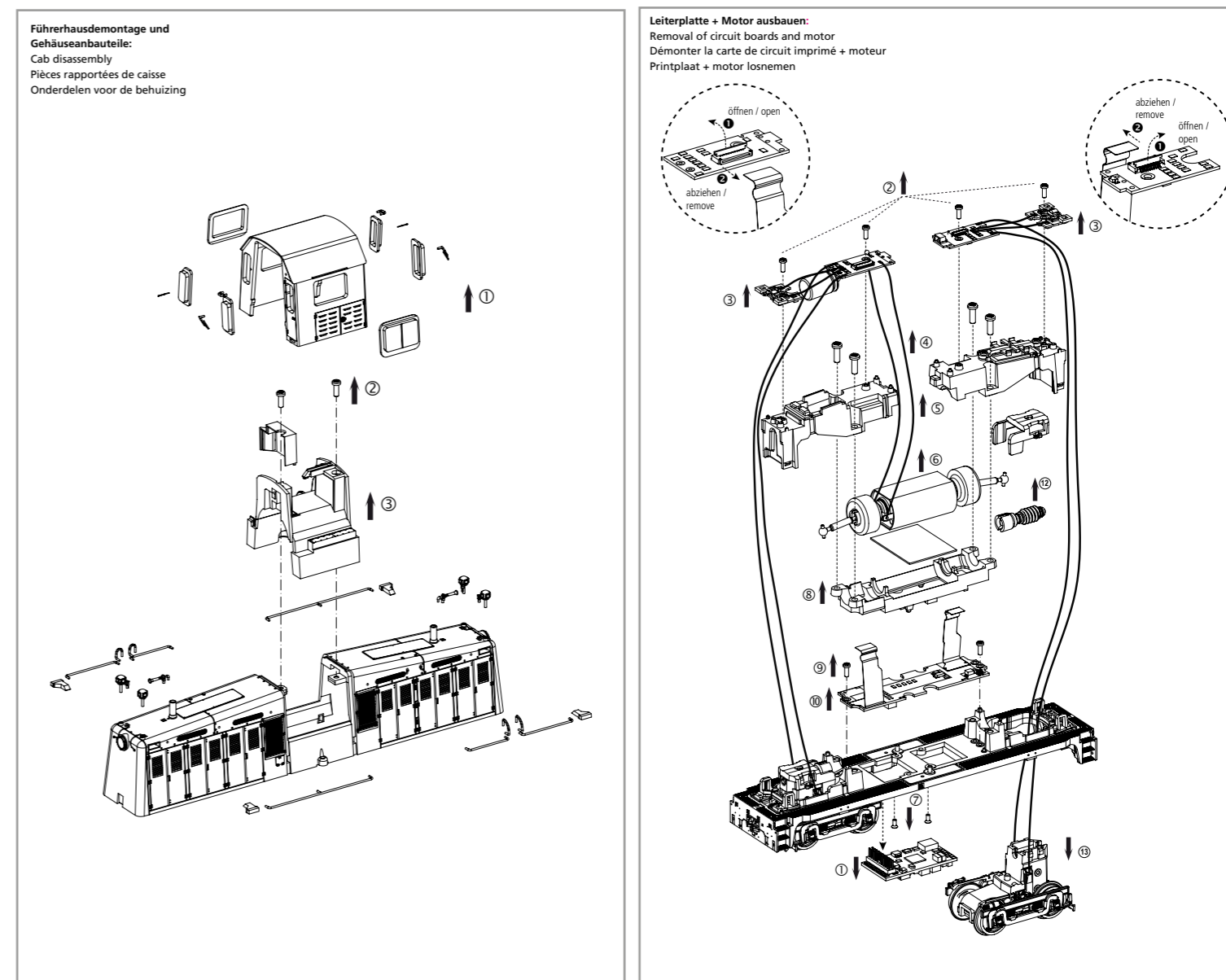
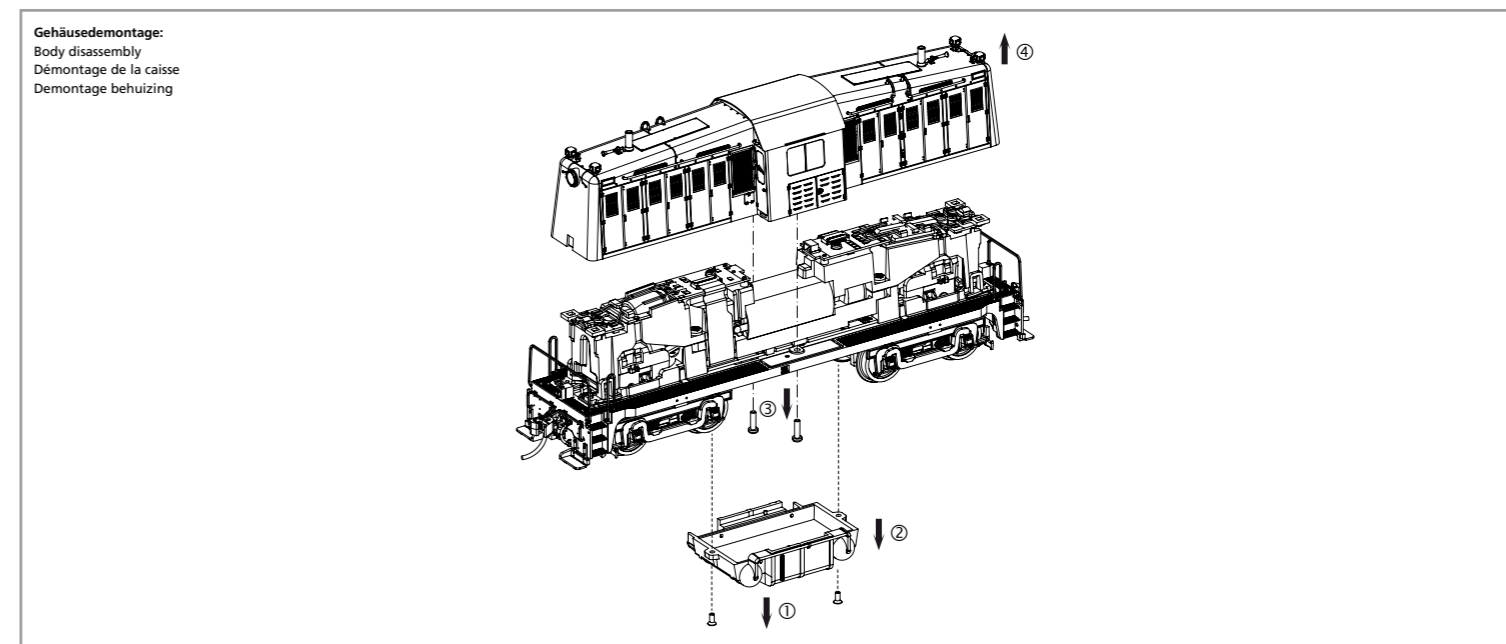
Hinweis:

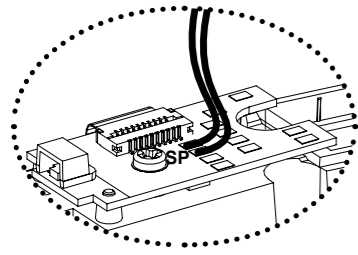
Einige PIKO Modelle können mit einem Pufferkondensator auf der Lokplatine ausgerüstet werden. Die Kapazität des Kondensators richtet sich nach den jeweiligen Vorgaben des verwendeten Decoders. Wenden Sie sich deshalb bitte bei Anfragen zu möglichen Pufferkondensatoren an den jeweiligen Decoderhersteller.

Some PIKO models are equipped with a buffer condenser on the circuit board. The capacity of the condenser depends on the respective requirements of the applied decoder. For requests about suitable buffer condensers please contact the respective decoder manufacturer.

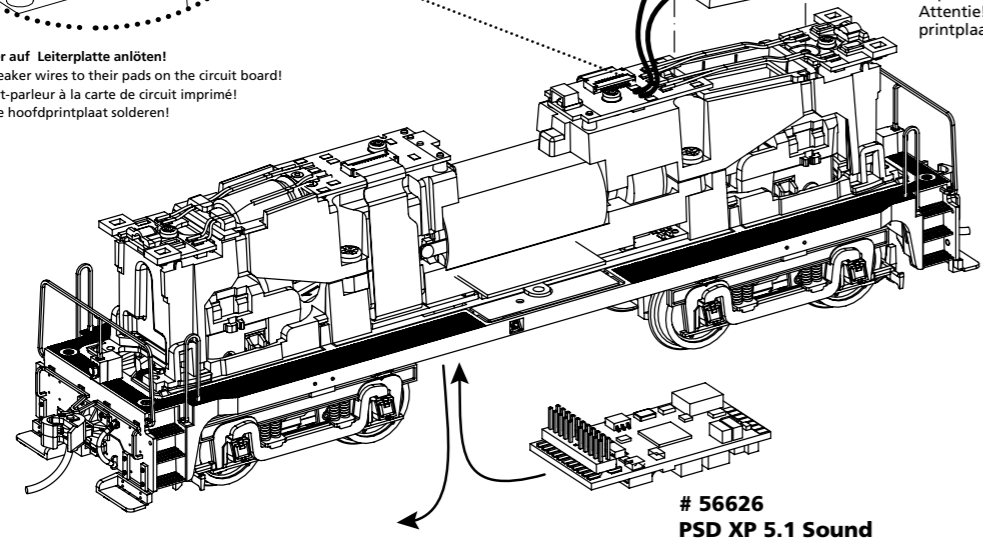
Certains modèles PIKO peuvent être équipés d'un condensateur de protection sur la platine de la locomotive. La capacité du condensateur varie alors selon les préconisations du fabricant du décodeur utilisé. En cas de questions concernant ce condensateur de protection veuillez- vous adresser au fabricant du décodeur utilisé.

Sommige modellen van PIKO kunnen worden uitgerust met een buffercondensator op de hoofdprintplaat van de loc. De capaciteit van de condensator is afhankelijk van de specificaties van de gebruikte decoder. U dient zich daarom tot de fabrikant van de decoder te wenden met betrekking tot de mogelijke buffercondensatoren.





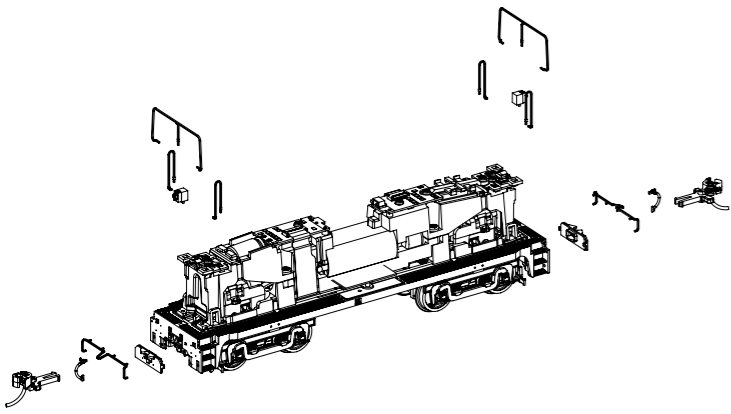
Kabel von Lautsprecher auf Leiterplatte anlöten!
Carefully solder the speaker wires to their pads on the circuit board!
Souder le câble du haut-parleur à la carte de circuit imprimé!
Luidsprekekabels op de hoofdprintplaat solderen!



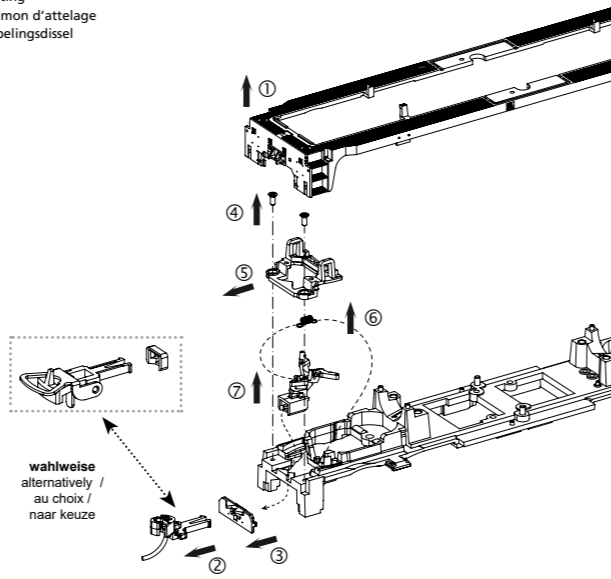
Achtung!
Beim Einbau auf Kabel der Leiterplatte achten.
Caution! Pay close attention to where each wire is located when installing sound in the model.
Attention! Faites attention aux câbles de la circuit imprimé pendant l'installation.
Attentie! Let bij de installatie op de kabels op de printplaat.

56626
PSD XP 5.1 Sound

Rahmenbauteile:
Chassis details
Pièces rapportées de chassis
Onderdelen chassis

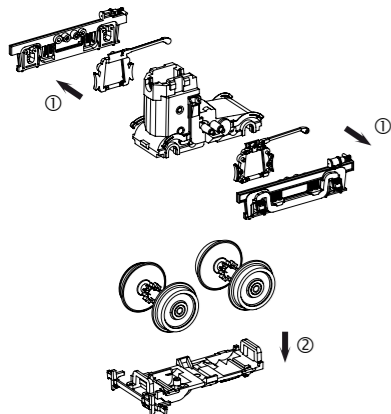


Kupplungsdeichselmontage:
Coupler mounting
Montage du timon d'attelage
Montage koppelingsdissel

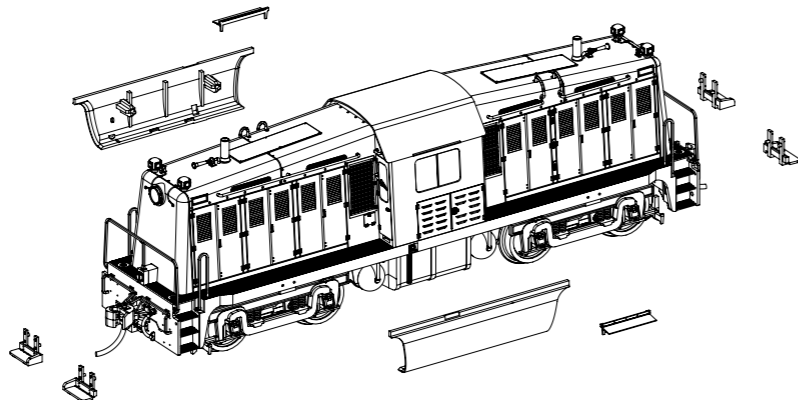


wahlweise
alternatively /
au choix /
naar keuze

Drehgestellanbauteile / Radsatzdemontage:
Truck assembly
Pièces de bogie / Démontage des essieux de roues
Onderdelen draaistel / Demontage wielstel



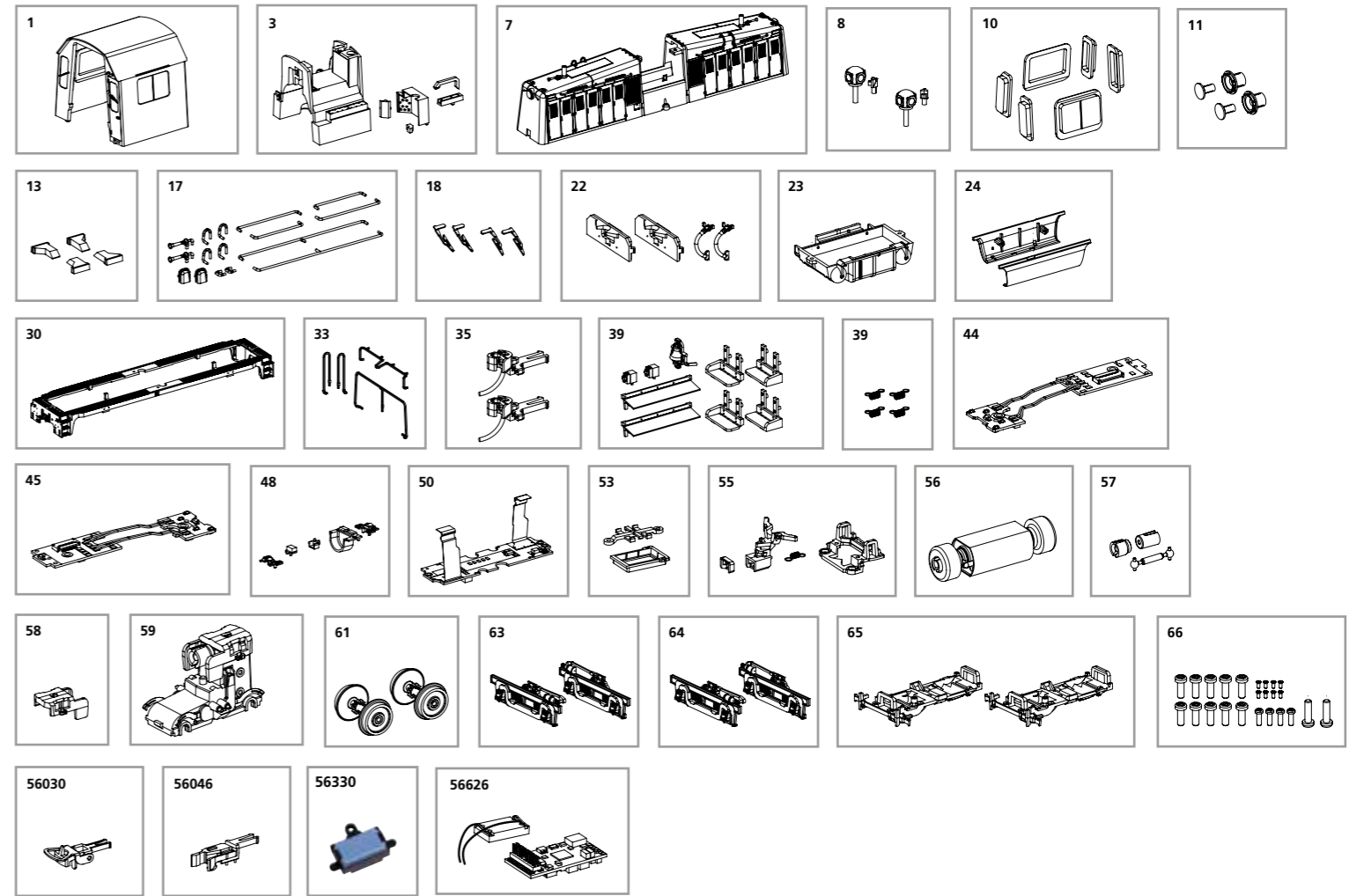
Zurüstbauteile:
Optional details
Détailage
Losse onderdelen



Ersatzteile Diesellokomotive Whitcomb 65-Ton, ACL

Spare parts for Diesel Locomotive Whitcomb 65-Ton, ACL

Bei Ersatzteilanforderung bitte immer die vollständige Ersatzteil-Nr. angeben. • When ordering spare parts, please reference the entire part number.



| Description / Bezeichnung | Spare part N° / ET-Nr. | PG* |
|---|------------------------|-----|
| Driver cab, complete / Führerhaus, komplett | 52937-01 | 12 |
| Cab interior / Führerhaus Innenabdeckung | 52460-03 | 10 |
| Hood, complete / Motorhaube, komplett | 52937-07 | 15 |
| Marker lights, complete (2 pcs.) / Lampe Motorhaube, komplett (2 Stück) | 52935-08 | 10 |
| Cab window set / Fenster | 52935-10 | 9 |
| Skylight (2 pcs.) / Oberlicht (2 Stück) | 52935-11 | 7 |
| Light bar number boards / Leuchtstab Nummernschild | 52937-13 | 7 |
| Horns, grab irons / Handstangen, Hupe | 52937-17 | 10 |
| Wipers (4 pcs.) / Wischer (4 Stück) | 52937-18 | 8 |
| Coupler covers, air hoses / Bremsleitung, Kupplungsabdeckung | 52935-22 | 8 |
| Fuel tank / Tank | 52935-23 | 11 |
| Fuel tank skirting / Tankschürze links-rechts | 52935-24 | 7 |
| Walkway / Umlauf | 52937-30 | 10 |
| Handrails, coupler lift bars / Rangiergeländer, Rangiergriffe | 52937-33 | 9 |
| Couplers (2 pcs.) / Klauenkupplung (2 Stück) | 52700-35 | 9 |
| Footboards, cab awnings, bell, M.U. sockets / Stufe, Glocke, Markise, Steckdose | 52935-39 | 8 |
| Coupler centering springs (4 pcs.) / Kupplungsfeder (4 Stück) | 96442-39 | 6 |
| Front circuit board with LEDs / Leiterplatte vorne mit Beleuchtungsplatine | 52464-44 | 13 |
| Rear circuit board with LEDs / Leiterplatte hinten mit Beleuchtungsplatine | 52464-45 | 13 |
| Light masks, wire harnesses / Lichtmasken, Kabelführung | 52464-48 | 7 |
| Main circuit board / Hauptplatine mit Softleiterplatten | 52460-50 | 13 |

| Description / Bezeichnung | Spare part N° / ET-Nr. | PG* |
|---|------------------------|-----|
| Speaker bracket / Halterung Lautsprecher | 52460-53 | 6 |
| Close coupler mechanism/coupler armature / Kupplungsschacht, Abdeckung, Feder | 52471-55 | 8 |
| Motor, complete / Motor, komplett | 52460-56 | 14 |
| Drive shaft, female couplings, bushings / Kardanwelle + Buchsen | 52460-57 | 7 |
| Gearbox cover top / Getriebeabdeckung | 52460-58 | 6 |
| Gearbox assembly / Getriebe | 52935-59 | 12 |
| Geared wheelsets (2 pcs.) / Radsatz mit Zahnrad (2 Stück) | 52464-61 | 10 |
| Truck sideframes (Motor 1+2) / Drehgestellblende rechts-links (Motor 1+2) | 52935-63 | 9 |
| Truck sideframes (Motor 3+4) / Drehgestellblende rechts-links (Motor 3+4) | 52935-64 | 9 |
| Gearbox cover bottom / Bodenplatte Getriebe | 52935-65 | 9 |
| Screws (24 pcs.) / Schrauben (24-tlg.) | 52460-66 | 7 |
| Spare parts standard range / ET aus unserem Standard-Programm | | |
| NEM hook-and-loop couplers (2 pcs.) / Kupplung (2 Stck.) | 56030 | |
| PIKO HO close couplers (4 pcs.) / HO Kurzkupplung (4 Stck.) | 56046 | |
| Replacement speaker / Ersatzlautsprecher | 56330 | |
| PIKO SmartDecoder XP 5.1 Sound / PIKO SmartDecoder XP 5.1 Sound | 56626 | |

*price category *Preisgruppe

Für Modelle mit PIKO SmartDecoder gilt: Bitte beachten Sie die beiliegende Information zum Decoder Firmware-Update.

Hinweis zur Reklamation eines Artikels:
Vielen Dank für Ihr Vertrauen in die PIKO Modelle. Wir hoffen, dass Sie mit dem Modell zufrieden sind und lange Freude daran haben. Sollten Sie dennoch Probleme mit Ihrem PIKO Produkt haben und wollen diesen reklamieren, bitten wir Sie, den unter www.piko-shop.de/de/widerruf hinterlegten Reklamationschein auszufüllen und diesen dem reklamierten Artikel beizulegen. Vielen Dank.

For models with PIKO SmartDecoder: Please note the enclosed information about the decoder firmware update.

Complaint note:
Thank you for your trust in PIKO models. We hope that you are satisfied with the model and enjoy it for a long time. Should you nevertheless have problems with your PIKO product and wish to complain it, we ask you to fill in the complaint form, which you can find at www.piko-shop.de/en/widerruf, and enclose it with the complained item. Thank you very much.