




Dampflokomotive BR 50



Dampflokomotive BR 050

**Instruction manual
Gebruiksaanwijzing
Manuel d'utilisation**

Bedienungsanleitung

 Lieber PIKO Gartenbahn Freund

Wir freuen uns, dass Sie sich für eine Spur G Lokomotive aus dem Hause PIKO entschieden haben. Wie alle PIKO Modelle, ist auch diese Lok von unseren Mitarbeitern mit viel Liebe zum Detail konstruiert, sorgfältig zusammengebaut und während der Entwicklung intensiv getestet worden, um Ihnen maximalen Fahrspaß und viel Freude mit der Lok zu garantieren.

Passend zu Ihrer Lok bieten wir eine ganze Reihe von Wagen- und Gebäudemodellen sowie attraktives Zubehör für Ihre Gartenbahn-Anlage an. Schauen Sie für weitere Informationen einfach mal in unseren ausführlichen PIKO G Katalog, in den PIKO Webshop unter www.piko-shop.de oder beim Fachhändler Ihres Vertrauens vorbei und überzeugen Sie sich von unserem umfangreichen Sortiment.

Sollten Sie Verbesserungsvorschläge oder positive Kritik zu Ihren PIKO Modellen haben, können Sie uns Ihre Eindrücke per E-Mail an hotline@piko.de, per Fax +49 3675/8972-50 oder per Post an PIKO Spielwaren GmbH, Lutherstraße 30, 96515 Sonneberg/Thüringen mitteilen oder die Sozialen Medien nutzen, um mit uns in Kontakt zu treten.

Herzlichen Dank für Ihren Kauf und viel Spaß mit Ihrer PIKO Spur G BR 50.

Ihr PIKO Team

Das Vorbild

Die ab 1939 gebaute Baureihe 50 gehört zu den meistgebauten deutschen Güterzuglokomotiven und war auch nach dem Krieg lange Zeit eine der wichtigsten Stützen im Güterverkehr in Ost- und Westdeutschland. Auch in anderen Staaten leisteten Loks dieser Baureihe teilweise bis zum Ende der Dampflokzeit wichtige Dienste. Die leichten und vergleichsweise schnellen Maschinen wurden als Universalmaschinen im Laufe der Zeit vor fast allen Zuggattungen eingesetzt. Selbst einzelne Eil- und D-Züge bewältigte die 50er mit Bravour. Viele Lokomotiven erhielten bei Revisionen statt der ursprünglich verbauten Wagner-Windleitbleche solche der Bauart Witte, was der Lok eine noch schlankere Optik bescherte. Eisenbahnfreunde aus ganz Europa sorgten dafür, dass viele Fahrzeuge dieser markanten Baureihe auch nach Ende des planmäßigen Einsatzes von Dampflokomotiven erhalten blieben und im Museumsbetrieb auf vielen Strecken in Ost und West begeisterte Freunde fanden.

Das Modell

Mit der Neuentwicklung der Dampflokomotive der Baureihe 50 erfüllt PIKO einen häufig geäußerten Wunsch vieler Gartenbahnfreunde aus Ost und West. Das liebevoll umgesetzte Modell in der jeweils stimmigen Ausführung verfügt über feinste Lackierung und Bedruckung und eine dem Vorbild entsprechende fein detaillierte Gesamterscheinung. Die PIKO Lokomotive lässt sich ihrem Original entsprechend durch die sehr guten Fahreigenschaften vielseitig einsetzen.

Viele angesetzte Details, z.B. Windabweiser, Sandfallrohre und Nummernschilder unterstreichen den edlen Charakter der Lok. Das PIKO Modell wird mit fahrtrichtungsabhängigem Lichtwechsel geliefert und ist für den unkomplizierten Einbau von Führerstandsbeleuchtung, Digitaldecoder und Sound mit großem Lautsprecher vorbereitet.

Technik

- Zwei 7-polige, kugelgelagerte Bühlermotore
- Vier kugelgelagerte Antriebsachsen
- Zwei Räder mit Haftreifen
- Stromabnahme über fünf Edelstahlradsätze mittels Radkontakte und Tenderradsätze
- Zusätzlich vier federnd gelagerte Schleifkontakte direkt auf der Schiene
- Ein großes eingebautes Gewicht
- Beleuchtetes Spitzensignal mit der Fahrtrichtung wechselnd
- Schaltbare Führerstandsbeleuchtung
- Feuerbüchse mit Flackerlicht
- Mit Dampfentwickler
- Vorbereitet zum Nachrüsten eines Digitalsystems und Sound
- Lautsprecheraufnahme vorbereitet
- Standard-Bügelkupplung
- Länge: 887 mm
- Gewicht: ca. 3500 g

Details

- Detailliertes Gehäuse
- Freistehende, einzeln angesetzte Kesselleitungen
- Teile aus speziellem Kunststoff für den Outdoor Gartenbetrieb
- Feine Nachbildung der Griffstangen
- Filigrane Speichenräder mit Edelstahlradreifen
- Vorbildgerechte und komplette Beschriftung

Empfehlungen

Entnahme des Modells

Entnehmen Sie das Modell bitte vorsichtig aus der Styroporverpackung, damit die Anbauteile wie Handstangen usw. nicht beschädigt werden.

Erstbetrieb Ihrer Lok

Wir empfehlen, die Lok jeweils ca. 30 min je Fahrtrichtung ohne Belastung einfahren zu lassen, damit das Modell einen optimalen Rundlauf und eine gute Zugkraft erhält.

Bitte beachten Sie, dass der einwandfreie Lauf der Lok nur mit sauberen Schienen und Rädern gewährleistet ist.

Technische Angaben

Nennspannung

Das Modell wird innerhalb eines Spannungsbereiches von 0 bis 24 V betrieben.

Stromversorgung

Die Lokomotive benötigt Trafos oder Fahrregler, welche min. 2 A und max. 5 A liefern. Verwenden Sie nur zugelassene und einwandfrei arbeitende Trafos und Fahrregler.

Antrieb

Das Modell besitzt zwei durchzugskräftige 7-polige, kugelgelagerte Bühlermotore, welche über ein robustes Getriebe vier Achsen antreiben.

Beleuchtung

Funktionsfähiges Spitzensignal mittels LEDs, mit der Fahrtrichtung wechselnd. Führerstandsbeleuchtung mittels Funktionstaste oder Schalter schaltbar.

Minimaler Radius

Die Lok kann auf Gleisen mit einem Radius von 600 mm (23.62") fahren. Aufgrund der Bauart empfiehlt sich dennoch ein Mindestradius von 920 mm (36.28"). Bitte beachten Sie, dass ein längerer Betrieb auf Kurven mit kleineren Radien zu einem stark erhöhten Verschleiß der Lokomotive und der Schienen führt.

Befahren von Weichen

Durch Justieren der Federspannung am Vorläufer kann ein Aufschneiden von Weichen verbessert werden. Dadurch ist es jedoch möglich, dass sich die Kontaktierung der Antriebsräder mit dem Gleis verschlechtert. Generell empfiehlt es sich, Weichen stets korrekt zu schalten.

Geschwindigkeit der Lok

Durch die großen Räder besitzt die BR 50 einen hohen Schwerpunkt und kann so bei kleinen Radien und hohen Geschwindigkeiten schnell entgleisen oder umkippen. Wir empfehlen deshalb, die Fahrweise der Lok dem Vorbild entsprechend anzupassen.

Inbetriebnahme des Dampfentwicklers

Benutzen Sie das PIKO Dampf-Destillat. Füllen Sie nur etwa 10 bis 20 Tropfen davon in den Schornstein. Achtung! Wenn zu viel Destillat eingefüllt ist, arbeitet der Dampf-Entwickler nicht! Überschüssiges Destillat durch Umdrehen der Lok ausschütten. Das Heizelement des Dampf-Entwicklers ist sehr empfindlich, führen Sie deshalb auf keinen Fall Fremdkörper in den Schlot ein. Ein Fahren ohne Dampfdestillat oder verbleibende Reste von Destillat im Dampfentwickler schaden diesem nicht. Der Dampfentwickler kann über einen Schalter im Boden des Tenders Ein- und Ausgeschaltet werden.

Wartung/Pflege

Schmieren

Bitte geben Sie nach ca. 25 Betriebsstunden nach Lösen der Getriebeböden jeweils eine kleine erbsengroße Menge säurefreies und harzfreies Fett (PIKO Schmierfett, Art.-Nr. 36216) auf die Zahnräder. (siehe Schmierplan, Montageanleitung). Alle beweglichen Teile z. B. Steuerung, Kardanwelle, Radsätze sollten mit Feinmechanikeröl vorsichtig abgeölt werden.

Reinigen

Reinigen Sie die Lok nach längerem Gartenaufenthalt mit einem milden Reinigungsmittel und einem fusselfreien Microfasertuch oder einem weichen Pinsel. Tauchen Sie auf keinen Fall die komplette Lok zum Reinigen in eine Lösung.


Verschleißteile

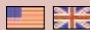
Schienenschleifer und Radsatzkontakte sind Verschleißteile! Diese sollten bei Abnutzung getauscht werden!

Achtung!

Bitte beachten Sie, dass bedingt durch den Fahrbetrieb ein Abrieb an den mechanischen Teilen (Räder, Schleifer usw.) entstehen kann, welcher Verunreinigungen auf Teppichen oder anderen Materialien entstehen lässt. Austretendes Fett/Öl mit einem Tuch abwischen. Bei Schäden übernimmt die PIKO Spielwaren GmbH keinerlei Haftung.

Achtung: Wichtige Sicherheitshinweise

- Transformator regelmäßig auf Schäden an Kabeln, Steckern, Gehäuse und anderen Teilen überprüfen!
- Bei einem Schaden darf der Transformator bis zur vollständigen Reparatur nicht mehr verwendet werden!
- Lokomotive an nicht mehr als eine Energiequelle anschließen!
- Kein Spielzeug. Nicht für Kinder unter 14 Jahren geeignet wegen funktions- und modellbedingter scharfer Kanten und Spitzen.
- Lokomotive nur mit einem zugelassenen Transformator mit Kennzeichnung  betreiben!
- Der Transformator ist kein Spielzeug!
- Vor der Reinigung, die Lok vom Transformator trennen!
- Drähte nicht in die Steckdose einführen!

 Dear PIKO garden railway friend

We are pleased that you have chosen a G scale locomotive from PIKO. Like all PIKO models, this locomotive has been designed by our employees with great attention to detail, carefully assembled and intensively tested during development to guarantee you maximum driving pleasure and a lot of fun with the locomotive.

To match your locomotive, we offer a whole range of car and building models as well as attractive accessories for your garden railway layout. For more information, simply take a look at our detailed PIKO G catalog, the PIKO web shop at www.piko-shop.de, or visit your local dealer and convince yourself of our extensive range.

If you have any suggestions for improvement or positive criticism about your PIKO models, you can send us your feedback by e-mail to hotline@piko.de, by fax +49 3675/8972-50 or by mail to PIKO Spielwaren GmbH, Lutherstraße 30, 96515 Sonneberg/Thuringia, or use the social networks to get in touch with us.

Thank you for your purchase and have fun with your PIKO G scale BR 50.

Your PIKO Team

The Prototype

The Class 50, built from 1939 onwards, is one of the most frequently built German freight locomotives and for a long time after the war was one of the most important supports in freight traffic in East and West Germany. In other countries, too, locomotives of this class were used, in some cases until the end of the steam locomotive era. The light and comparatively fast locomotives were used as universal locomotives in the course of time before almost all types of trains. The 50 even mastered individual express and D trains with ease. Many locomotives received Witte-type wind deflectors instead of the originally installed Wagner wind deflectors during revisions, which gave the locomotive an even slimmer appearance.

Railway enthusiasts from all over Europe ensured that many vehicles of this striking series were preserved even after the end of the scheduled use of steam locomotives and found enthusiastic friends on many routes in East and West in the museum operation.

The Model

With the new development of the Class 50 steam locomotive, PIKO fulfills a frequently expressed wish of many garden railway enthusiasts from East and West. The lovingly executed model in the respective harmonious design has the finest paintwork and printing and a finely detailed overall appearance corresponding to the model. The PIKO locomotive can be used in many ways, according to its original, due to its very good driving characteristics.

Many applied details, e.g. wind deflectors, sand pipes and number plates underline the elegant character of the locomotive. The PIKO model is supplied with direction-dependent light change and is prepared for the uncomplicated installation of driver's cab lighting, a digital decoder and sound with a large loudspeaker.

Technical Details of the Model

- 2 powerful 7-pole motors, protected from moisture
- 4 ball bearing drive axles gear-driven
- Two wheels with traction tires
- 5-wheelset electrical pickup with internal contacts
- 4 spring-loaded pickup shoes sliding directly on the rails
- Heavy weight for traction
- Directional LED headlight and rear light
- Ready for digital system and sound
- Switchable drivers cab lighting
- Smoke generator in smokestack
- Fire box with flickering light
- Speaker mounting provided
- Standard hook-and-loop rear coupler
- Length: 887 mm
- Weight: approx. 3500 g

Details

- Fine detailed loco body
- Detached, separate boiler pipes
- Delicate replica of hand rails
- Delicate spoke wheels with stainless steel wheel rims
- Detailed cab interior with engineer figure
- Constructed of special plastic for outdoor use
- Authentic railroad decorations

Precautions and Recommendations Minimum Radius

The locomotive can run on tracks with a radius of 600 mm (23.62"). Due to the design a minimum radius of 920 mm (36.28") is recommended. Naturally, extended operation on small radius curves leads to greatly increased wear of the locomotive and track.

Getting Started: Initial Operation

Unpacking the Model

Remove the styrofoam packaging extremely carefully to prevent damaging accessories and attached parts such as handrails etc.

Initial Operation

We recommend letting the locomotive run without a train for 30 minutes in both directions, to properly break it in. This will help achieve optimal performance and longevity for the locomotive. **Of course, your model should only be run on smooth and perfectly clean tracks with reliable electrical contact to all track sections.**

Smoke Unit Operation and Care

Drop about 10 to 20 drops of smoke fluid into the top of the smokestack. If over-filled, the smoke generator will not work. Turn the loco upside down to drain out excess smoke fluid. Never insert any object down into the smokestack. The heating element in the center of the stack is delicate and easily broken by foreign objects. Use only PIKO smoke fluid to preserve the life of the smoke generator. There is no harm in leaving smoke fluid in the smoke generator or in letting the loco run without fluid in the smoke generator.

The steam generator can be switched on and off via a switch in the bottom of the tender.

Technical Data

Power Supply

The model should only be operated on a pure, filtered DC power supply of 0 to 24 volts, with a capacity of 2 - 5 Amp and a fast-acting fuse or circuit breaker to protect against short circuits. Do not use a power supply which is not in safe and perfect working condition. (See "Digital Decoder" instruction for operation on digital power.)

Drive System

The model contains 2 high capacity motors, that are connected through robust gearing to 4 axles.

Lighting

The model is equipped with an automatic directional headlight, using white LEDs for a realistic appearance. The "front" lights are illuminated according to the travel direction.

Maintenance

Lubrication

After each 25 hours of operation, and after any long periods of storage, please lubricate the locomotive's gears with a sparing amount of plastic-compatible, non-hardening grease (e. g. Lubricating Grease PIKO no. 36216).

Cleaning

If cleaning is necessary, use only a mild cleaning agent (such as soap and water) and gentle action with a soft non-abrasive cloth or brush. Never immerse the loco in liquid or "flood" any internal parts!


Normal Wear Items

Electrical pick-up shoes, wheel wipers and traction tires will wear with use and should be replaced as needed.

Please Note! Damage to Carpets and Other Surfaces: Normal operation of the locomotive causes wear of mechanical parts (wheels, electrical pickups etc.). This produces carbonized dust, grease and oil, which can permanently stain carpets, wood floors and other materials. It is the user's responsibility to take proper precautions against this damage. Wipe any grease or oil from the track rails with a clean soft cloth. PIKO Spielwaren GmbH, as well as its representatives, distributors and retailers, assume no liability for any such damage.

Please Note!

Important Safety Precautions

- Check the power supply regularly for any damage or problems.
- Do not use a malfunctioning or damaged power supply!
- This model must only be operated with one power source per circuit!
- This product is not a toy, not suitable for personnel under 14 years of age. This product has small parts, sharp parts, and moving parts.
- This model must only be operated with a safety-assured power supply with the  identification!
- The power supply is not a toy!
- Disconnect the model from the power supply before cleaning or servicing!
- Do not insert the track power connecting wires into household "mains" voltage outlets.

MONTAGEANLEITUNG LOK

Service instructions

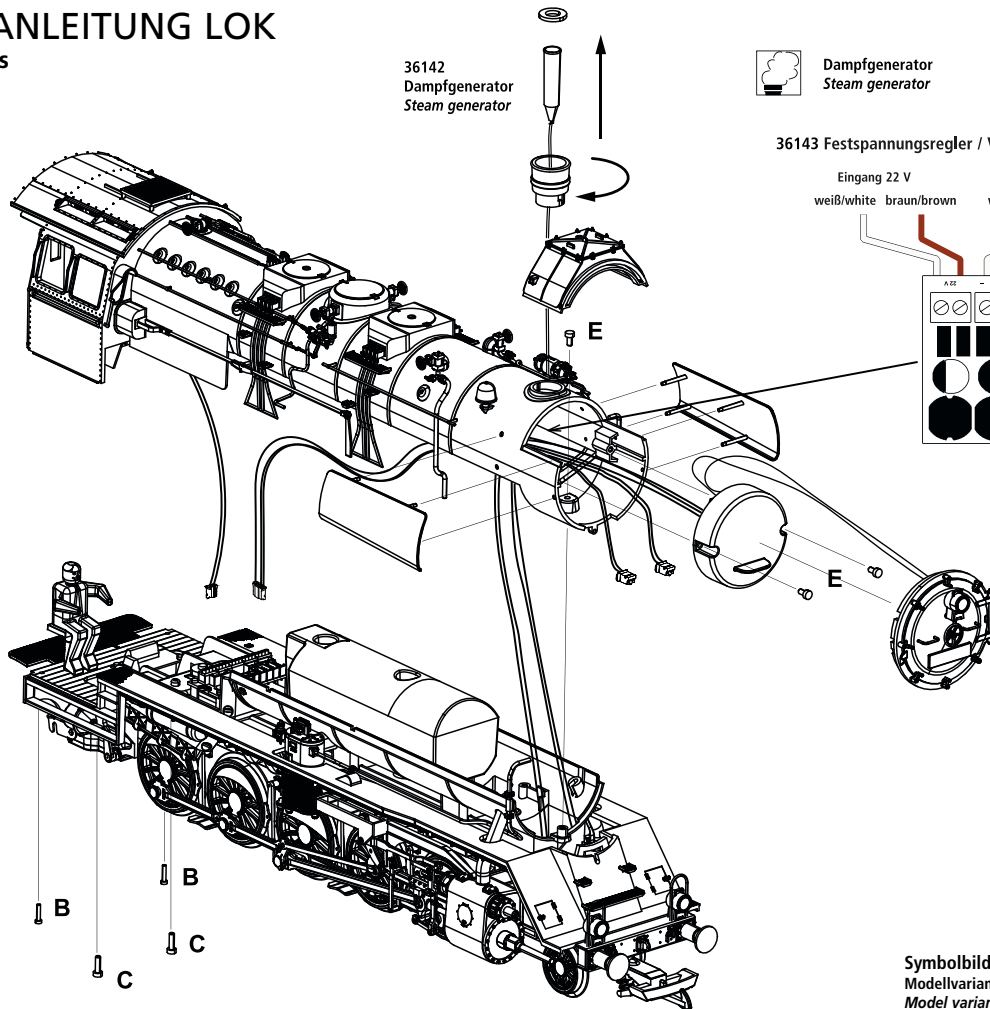
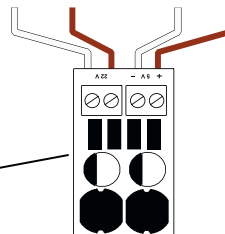
36142
Dampfgenerator
Steam generator



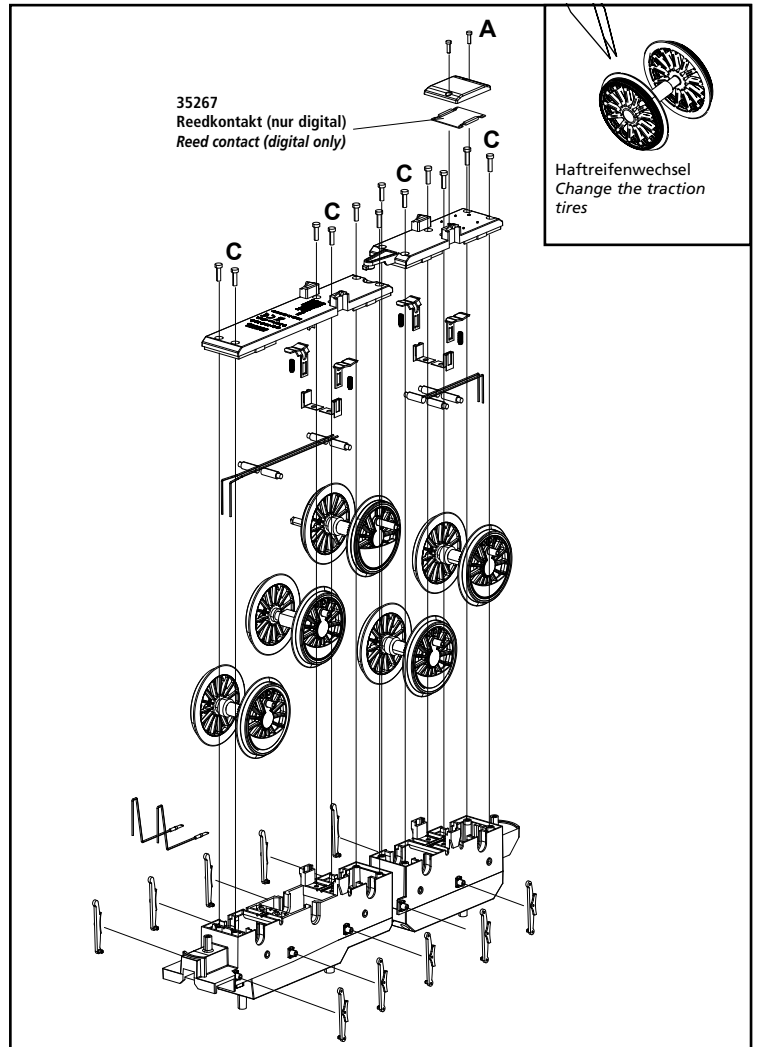
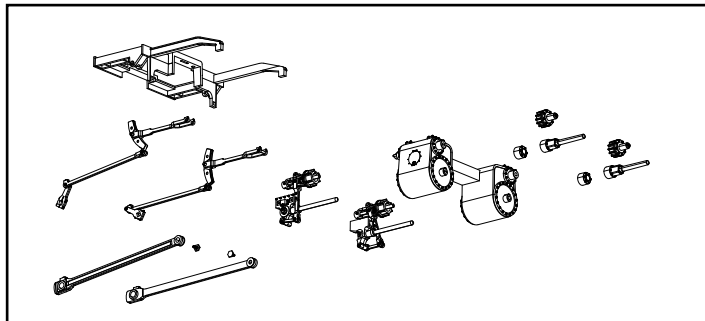
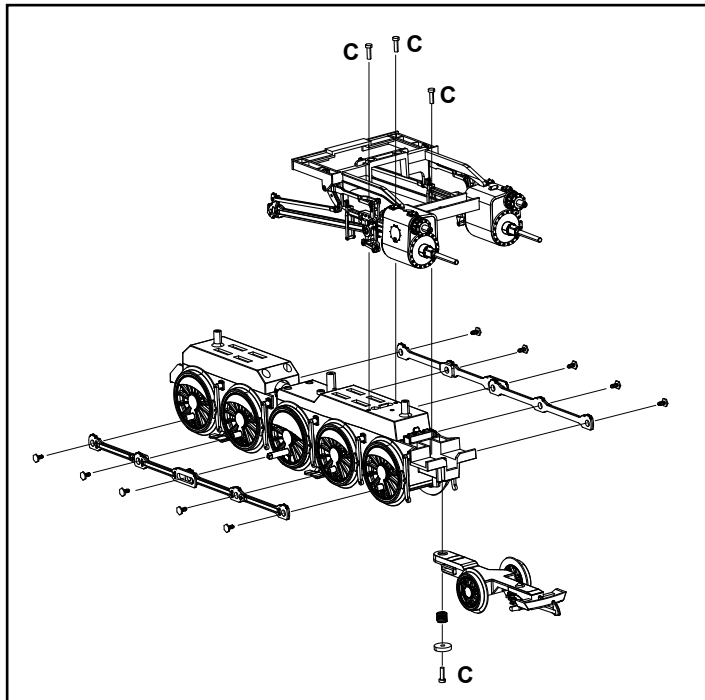
Dampfgenerator
Steam generator

36143 Festspannungsregler / Voltage Regulator

Eingang 22 V
weiß/white braun/brown Ausgang 5 V
weiß/white braun/brown

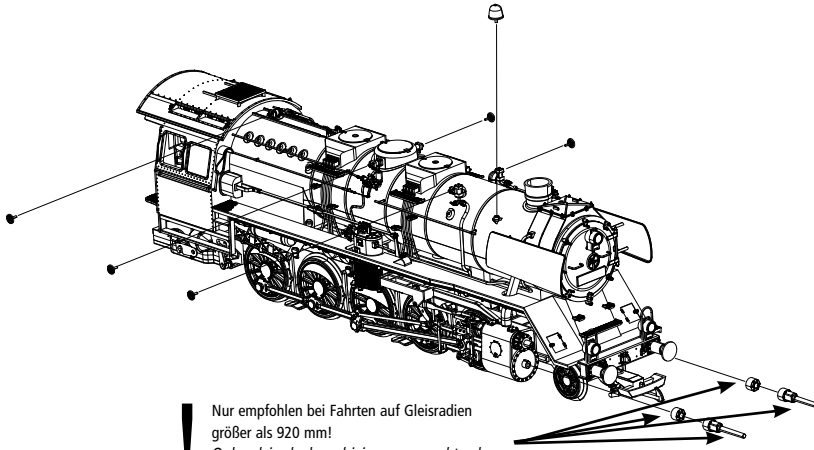


Symbolbild
Modellvariante kann von Abbildung abweichen.
Model variant may differ from illustration.

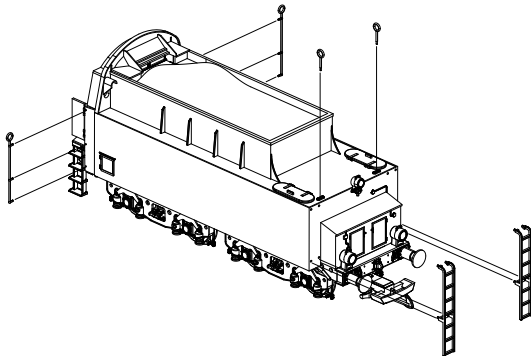


ANBAUTEILE

Fittings

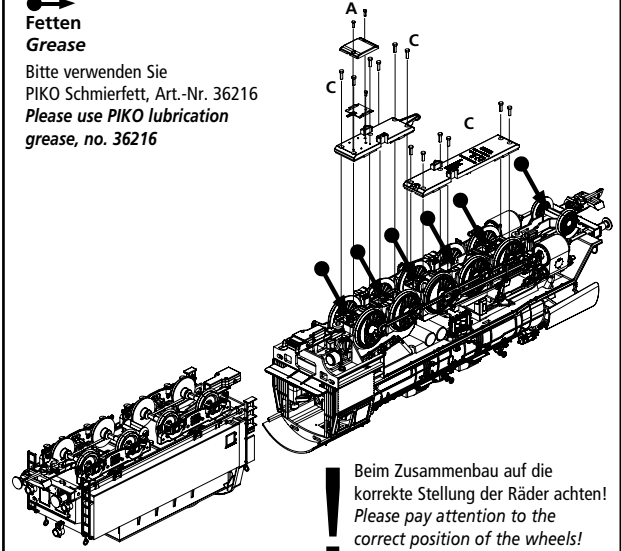


! Nur empfohlen bei Fahrten auf Gleisradien größer als 920 mm!
 Only advised when driving on curved tracks 920 mm radius and larger!



Fetten Grease

Bitte verwenden Sie PIKO Schmierfett, Art.-Nr. 36216
 Please use PIKO lubrication grease, no. 36216

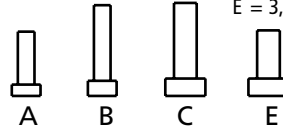


! Beim Zusammenbau auf die korrekte Stellung der Räder achten!
 Please pay attention to the correct position of the wheels!

Schrauben / Screws

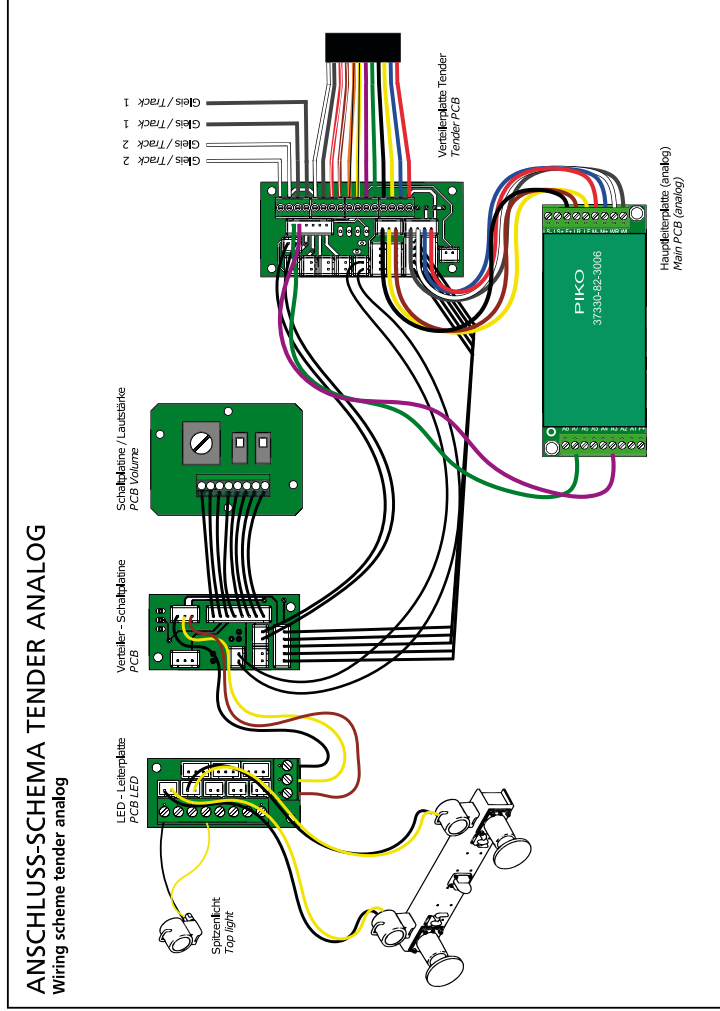
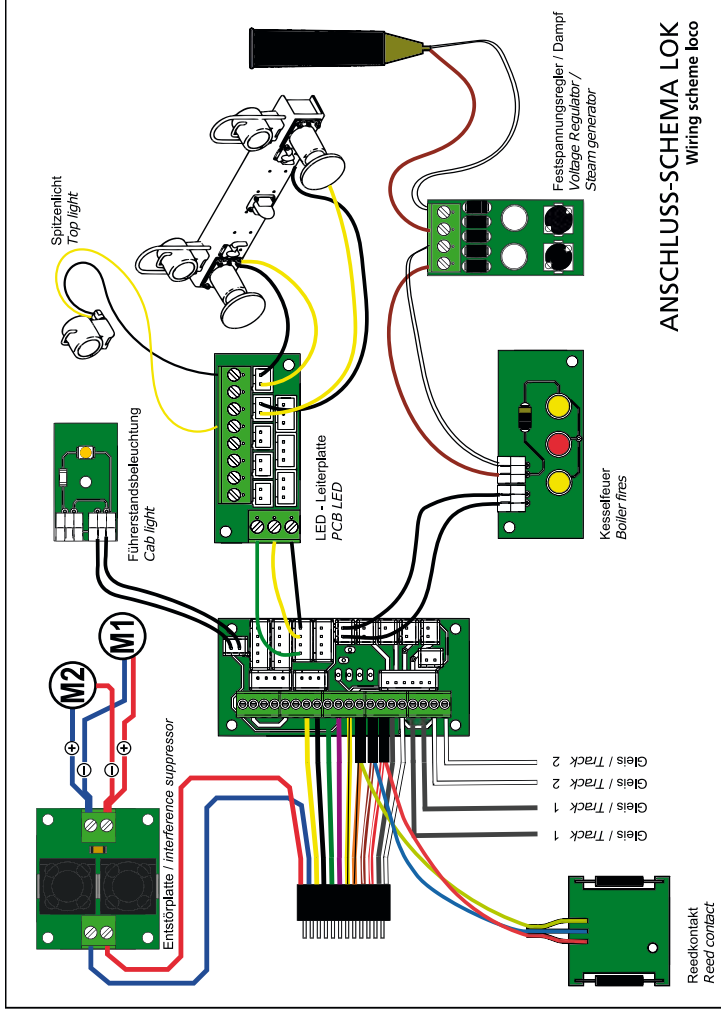
M 1:1

- A = 2,2 x 7
- B = 2,2 x 10
- C = 3,0 x 10
- E = 3,0 x 6



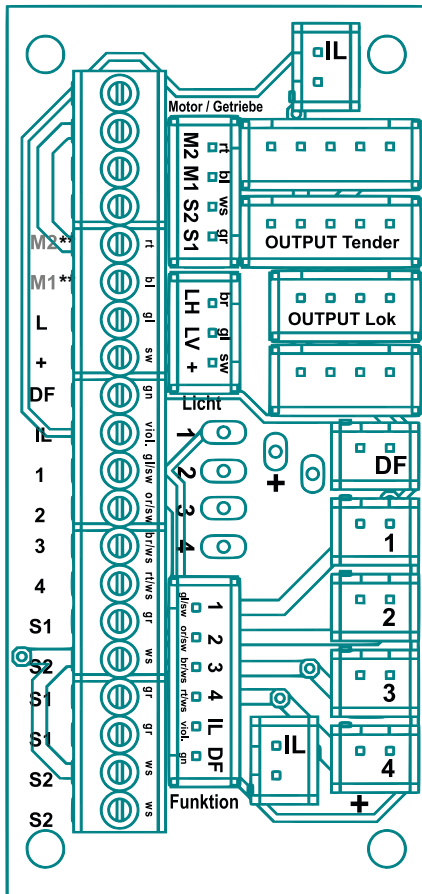
Symbolbild

Modellvariante kann von Abbildung abweichen.
 Model variant may differ from illustration.



BELEGUNG VERTEILERPLATTE

Plug board



Belegung:

1	frei
2	Masse Reedkontakt *
3	Reedkontakt 1*
4	Reedkontakt 2*
IL	Innenbeleuchtung
DF	Dampf
L	Licht (LV Licht vorne / LH Licht hinten)
+	permanent +
S1	Gleis 1
S2	Gleis 2
M1	Motor 1
M2	Motor 2

Kabelfarben:

Grau	Gleiskontakt 1
Weiß	Gleiskontakt 2
Blau	Motorkontakt 1
Rot	Motorkontakt 2
Schwarz	permanent + (gemeinsames +)
Gelb	Licht vorne LV LED
Braun	Licht hinten LH LED
Lila	Innenbeleuchtung
Grün	Dampf und Kesselfeuer
Gelb-Schwarz	Funktionsausgang 1 (frei)
Orange-Schwarz	Funktionsausgang 2 (Masse Reedkontakt)*
Braun-Weiß	Funktionsausgang 3 (Reedkontakt 1)*
Rot-Weiß	Funktionsausgang 4 (Reedkontakt 2)*

* digital (bei analog frei verfügbar)

** nur im Tender angeschlossen (M1 M2)

Configuration:

1	freely available
2	Ground Reed contact (GND)*
3	Reed contact 1*
4	Reed contact 2*
IL	Interior light
DF	Steam
L	Light (LV light front / LH light rear)
+	permanent +
S1	Track contact 1
S2	Track contact 2
M1	Motor contact 1
M2	Motor contact 2

Cable colors:

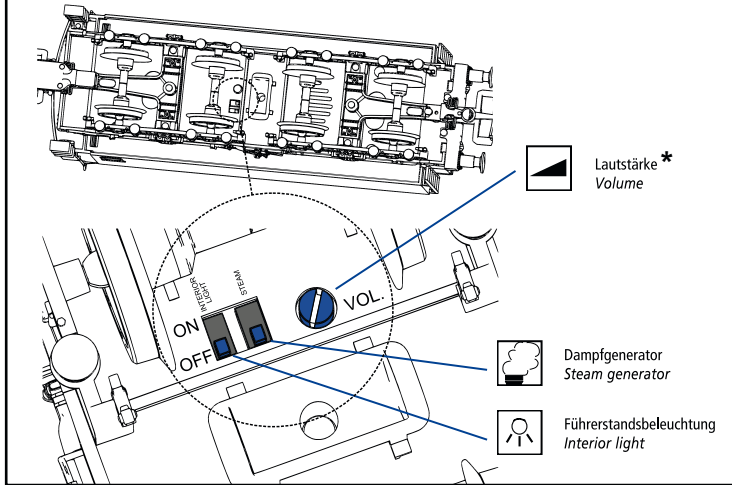
Gray Track	contact 1
White Track	contact 2
Blue Motor	contact 1
Red Motor	contact 2
Black	permanent + (common +)
Yellow	Front light LED
Brown	Back light LED
Purple	interior light
Green	Steam and fire box light
Yellow-Black	Function contact 1
Orange-Black	Function contact 2 (GND Reed contact)*
Brown-White	Function contact 3 (Reed contact 1)*
Red-White	Function contact 4 (Reed contact 2)*

* digital (at analog free to choose)

** connected in tender only (M1 M2)

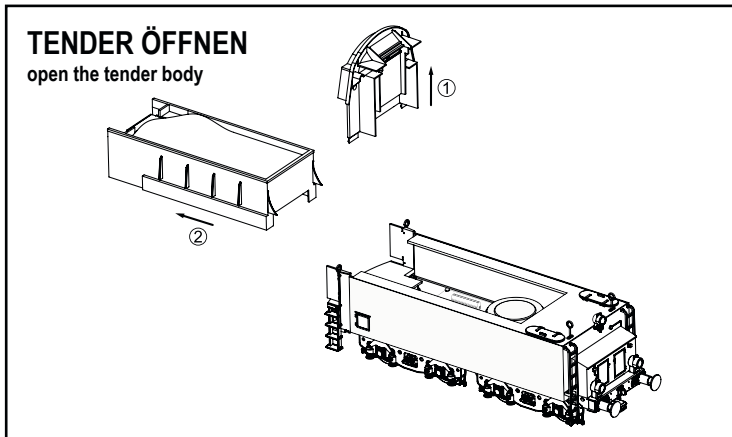
SCHALTEN DER FUNKTIONEN AM TENDER

Switching the sound and steam functions at the tender



TENDER ÖFFNEN

open the tender body

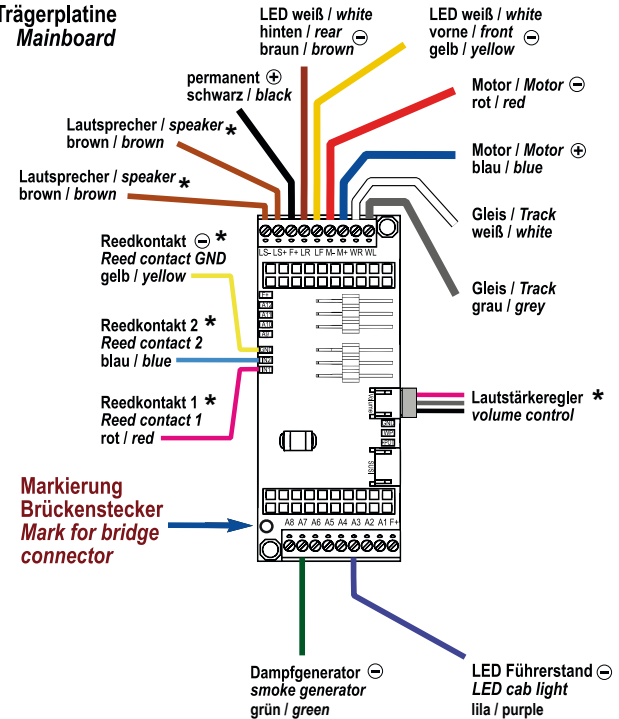


ANSCHLUSS-SCHEMA

Wiring scheme · Schema de câblage

Bedradingschema

**Trägerplatte
Mainboard**



* versionsabhängig / depending on version

PIKO SERVICE

Belgien
PIKO Spielwaren GmbH
Robert Deneef
Latemstraat 20
B9840 De Pinte
Tel.: 0032 475 211790
e-mail: robert-deneef@skynet.be
www.piko.de

Hong Kong
PIKO Asia Ltd.
Flat 5, 5/F, Lammi Centre
50 Hoi Yuen Road
HK-Kwun Tong, Kowloon
Tel.: 00852-24408622
Fax: 00852-24400410
e-mail: info@pikoasia.com
www.piko.de

Polen
PIKO Polska Sp. z o.o.
ul. Poziomkowa 19B2
81-589 Gdynia
Mobil: +48 500 366 553
e-mail: info@piko-polska.pl
www.piko-polska.pl

Spanien
Trenes Aguilo
Via Augusta 7
E - 08950 Esplugues de Llobregat
Tel.: 00 - 34 - 93 - 499 05 29
e-mail:
infonegoci@trenes-aguilo.com
www.trenes-aguilo.com

China
DongGuan AMR Hobby & Art Distribution Ltd.
Xintang Road, ChaoLang
Industrial Estate, ChaShan Town
523392 DongGuan City/ P.R. China
Tel.: 0769-81866863
Fax: 0769-81866861
e-mail: info@piko.cn
www.piko.cn

Italien
EMMEMODELS SRL / PIKO Spielwaren GmbH
Via Brianza 10
I - 20843 VERANO BRIANZA MB
Tel.: 0039 0362 90 65 40
e-mail: info@emmemodels.it
www.emmemodels.it
www.piko.de

Rumänien
Minimodel Teh SRL
Calea Grivitei Nr 204A
RO - 010755 Bucuresti
Tel.: 021 - 2241273
Fax: 021 - 318167258
e-mail: contact@trenetro

Tschechien
NEXES INTERNATIONAL
Osadní 12a
CZ - 170 00 Praha 7
Tel.: 00420 233 372 482
e-mail: info@nexes-int.cz
www.pikomodely.cz

Dänemark
PIKO Spielwaren GmbH
Lutherstraße 30
D - 96515 Sonneberg, Germany
Tel.: +49 3675 89 72 42
Fax: +49 3675 89 72 50
e-mail: hotline@piko.de
www.piko.de

Mexico
CORPORATIVO VIVE
S.A. de C.V. / Thiers 176 Esq.
Leibnitz. Col. Anzures
Mexico D.F. 11590
Tel.: 055-52509215
Fax: 055-43340173
e-mail: contacto@corporativovive.com
www.vivemodelismo.com

Russland
OOO "PIKO RUS"
Dmitrovskoe shossee 100, B 2
127247 Moscow/ Russia
Tel.: 007-977 994 24 10
e-mail: info@piko-rus.com
www.piko-rus.com

Türkei
UGUR AKMAN - HOBBYTIME
Turan Günes Bulvarı
Hilal Mah. 716 Sokak N° 5/A
TR - Cankaya - Ankara
Tel.: 0312 - 438 4031
Fax: 0312 - 438 0381
e-mail: akman@hobbytime.com.tr
www.hobbytime.com.tr

Frankreich / Luxemburg
T2M SAS
Techniques Modernes du
Modelisme
BP 30006 - Zone Industrielle
F- 57381 Faulquemont Cedex
Tel.: 0033-387292520
Fax: 0033387943722
e-mail: info@t2m.tm.fr
www.t2m-train.fr

Niederlande
PIKO Spielwaren GmbH
Lutherstraße 30
D - 96515 Sonneberg, Germany
Tel.: +49 3675 89 72 42
Fax: +49 3675 89 72 50
e-mail: hotline@piko.de
www.piko.de

Russland
Joint Stock Company "ST"
Svobody Str. 35, office 20
125362, Moskau
Tel.: +7 495-973-18-60
Tel.: +7 495-798-67-10
e-mail: st.post@mail.ru
www.pikorussia.ru
www.TrainModels.ru

Ungarn
Modell & Hobby Kft.
Klapka u. 4-6 fszt2
H - 1134 Budapest
Tel.: 01 - 2370743
Fax: 01 - 2370744
e-mail: vasutmodell@modell.hu
www.modell.hu

PIKO Spielwaren GmbH
Lutherstraße 30 · 96515 Sonneberg, Germany
Tel.: +49 36 75 89 72 55
e-mail: hotline@piko.de
www.piko.de
©PIKO 2023/37246-90-7000

Großbritannien
Gaugemaster Controls Ltd.
Gaugemaster House, Ford Road
GB - Arundel, West Sussex BN18
OBN
Tel.: 01903 - 884321
Fax: 01903 - 884377
e-mail: sales@gaugemaster.co.uk
www.gaugemaster.com/piko

Österreich
PIKO Spielwaren GmbH
Lutherstraße 30
D - 96515 Sonneberg, Germany
Tel.: +49 3675 89 72 42
Fax: +49 3675 89 72 50
e-mail: hotline@piko.de
www.piko.de

Schweiz
ARWICO AG
Brühlstrasse 10
CH - 4107 Ettingen
Tel.: 061 - 722 12 22
e-mail: verkauf@arwico.ch
www.arwico.ch

USA & Kanada
PIKO America LLC
4610 Alvarado Canyon Rd., Suite 5
San Diego CA 92120
Tel.: 619 - 280-2800
Toll-Free 1-877-678-4449
Fax: 619 - 280-2843
e-mail: support@piko-america.com
www.piko-america.com

